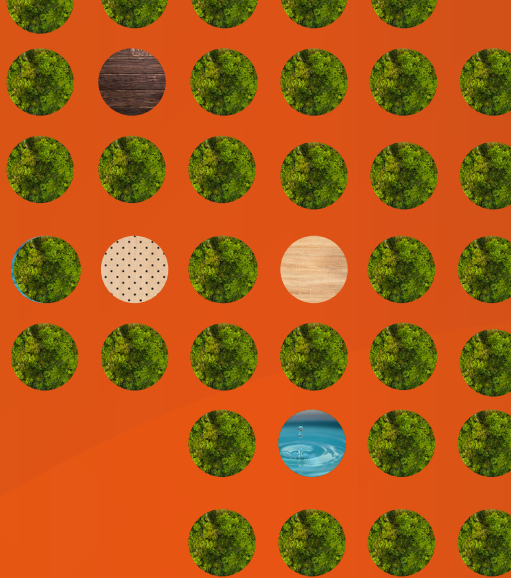


MEMORIA SOSTENIBILIDAD 2021

ideatec
advanced acoustic solutions



ÍNDICE	2
1. Carta del director (102-14)	3
2. Perfil de la empresa	5
2.1. Actividades, marcas, productos y servicios (102-2)(102-5)	5
2.2. Ubicación de la empresa y de las operaciones (102-3, 102-4)	7
2.3. Mercados (102-6)	8
2.4. Principales indicadores 2021 (102-7)	10
2.5. Tamaño de la organización (102-8)	11
2.6. Descripción de la cadena de valor (102-9, 102-10)	11
2.7. Gestión del riesgo ambiental y económico (102-11)	12
2.8. Asociaciones e iniciativas externas (102-12, 102-13)	12
2.9. Ética e integridad (102-16)	13
2.10. Gobernanza (102-18)	15
3. Grupos de interés (102-42, 102-43, 102-40)	16
4. Análisis de materialidad (102-46)	18
5. ENFOQUE DE GESTIÓN	21
6. Temas materiales	23
6.1. Desempeño económico(201)	23
6.2. Empleo y relaciones con los trabajadores (401)(402)	24
6.3. Materiales(301)	23
6.4. Energía(302)	27
6.5. Seguridad y Salud en el trabajo (403)	28
6.6. Marketing y etiquetado(417)	29
6.7. Residuos (306)	30
7. Sobre la memoria(102-50, 102-52, 102-54, 102-56, 102-49, 102-46, 102-53)	32
8. Índice de contenidos GRI	34

1. Carta del director (102-14)

Estimadas/os,

Nuestro compromiso con la sostenibilidad ha estado presente desde el año 2017 cuando obtuvimos la certificación ISO 14001. Nuestra pasión por el desarrollo de nuevas soluciones acústicas está intrínsecamente unida a la incorporación de materiales más respetuosos con nuestros entornos, compatibles con el reciclaje total de los mismo y más eficientes y seguros dentro de nuestra política de espacios orientados al bienestar de las personas.

En 2021 y después de un periodo de ralentización en la mayoría de nuestros mercados, nuestro desempeño económico en términos de operaciones aumentó un 32,4% respecto a 2020, incrementando el número de trabajadores en un 16,67%.

A pesar de la incertidumbre en la cadena de suministros a nivel global mantuvimos la certificación PEFC y FSC© garantizando así la transparencia en la cadena de suministro y custodia de nuestros productos de madera.



Jose Tárraga - CEO
IDEATEC

2021 ha sido un año de grandes retos, IDEATEC ha calculado el impacto de nuestra huella de carbono y estamos proyectando la instalación de un sistema de generación fotovoltaica que garantice la utilización de energía 100% renovable en toda nuestra producción.

Del mismo modo realiza una evaluación anual de nuestros proveedores para verificar que ellos también están cumpliendo los requisitos medioambientales correspondientes a su sector.

Nuestros trabajadores como pieza central de nuestra estrategia, trabajan cada día en la mejora continua de los procesos de producción, el índice de accidentalidad ha sido del 0%, siendo el índice de Conselleria de nuestra CNAE* del 1629.

Desde la Dirección General de Ideatec mantenemos nuestro compromiso con el Desarrollo de los ODS (Agenda 2030) y estamos plenamente involucrados en mejorar cualquier aspecto, técnico, industrial y humano que sea necesario para conseguir que nuestra actividad industrial sea lo más respetuosa posible con el planeta.



Jose Tárraga - CEO
IDEATEC



2. Perfil de la empresa

2.1. Actividades, marcas, productos y servicios (102-2)(102-5)

IDEATEC ADVANCED ACOUSTIC SOLUTIONS S.L.U. es una empresa española especializada en acondicionamiento acústico, tanto de paredes como de techos, a nivel internacional.

Desde España y con distribución mundial, aportamos productos y soluciones de vanguardia al sector del acondicionamiento acústico en todo tipo de recintos interiores. Arquitectos, ingenieros e instaladores encontrarán en IDEATEC las mejores soluciones para completar con garantías cualquier proyecto acústico sin renunciar a un diseño que no dejará indiferente a nadie.

Los innovadores productos compuestos por fibra de poliéster reciclada y textiles multiplican el potencial de las soluciones acústicas de IDEATEC. Islas o nubes y bafles suspendidos, paneles, cilindros y semicilindros facilitan el acondicionamiento acústico del recinto sin necesidad de obras.

En sintonía con nuestros plazos de entrega y la atención de nuestro equipo humano, proporcionamos el servicio y soporte adecuados para velar por sus intereses y su reputación en el mercado.

Con 30 años en el sector de la acústica, IDEATEC diseña, fabrica y comercializa una amplia gama de falsos techos, revestimientos de madera perforada y materiales fonoabsorbentes. Además, su innovación con la fibra de poliéster reciclada aplicada con diferentes formas, ya sean cóncavas, con diseño y con materiales como musgo natural y madera. Otra de las innovaciones recientes es la familia IdeaGarden, donde empleamos musgo natural sobre una base de Pet, pudiendo alcanzar esta familia una amplia gama de colores y diferentes diseños.



PRESENCIA EN MÁS DE 50 PAÍSES



EMPRESA ESPAÑOLA



USO DE MATERIALES RECICLADOS Y SOSTENIBLES

30

AÑOS DE EXPERIENCIA

A continuación se enumeran las líneas de productos que fabricamos y comercializamos bajo la marca IDEATEC:

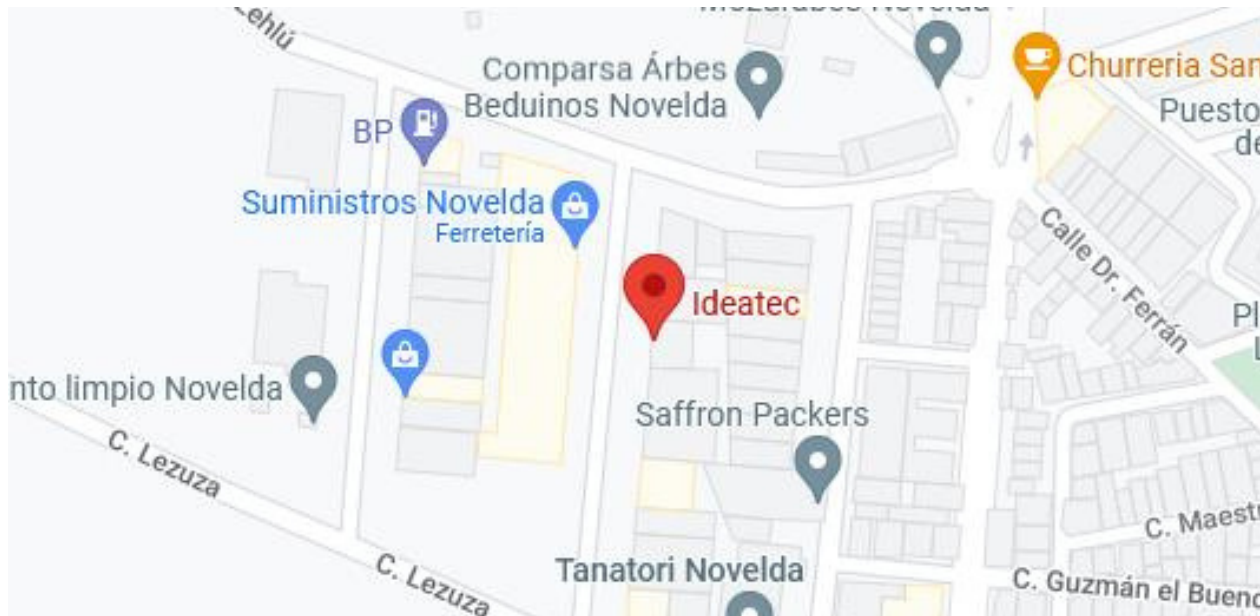
- IdeaCustic: Paneles acústico realizado en mdf ignífugo, puede ser acabado en melamina y chapa de madera natural o lacado. Los productos de esta familia son: Standard 32, High 16, Pro 11, Pro 11R, Pro 8 y Standard 64.
- IdeaPerfo: Paneles acústicos de madera con diferentes diseños, taladros y ranuras. Los productos son: Liso, T32, T16, G5Mi, Mi, Microacustic, Micro05, Design, R32, R16 y G4R16.
- IdeaWood: Módulos realizados en madera maciza. Productos: IdeaLux LR, IdeaLux LT, IdeaLux FL, Slats lamas, D-wood.
- IdeaFabric: Paneles fonoabsorbentes de fibra mineral o espuma de melamina. Los productos son: Fibertex, Block y cilindros acústicos.
- IdeaFlow: Paneles conformados por fibra de poliéster reciclado, es un producto fácil de instalar, ligero, limpio y con una amplia gama de colores. Los productos son: Tile, Panel, Rejilla, Abaraska, Hexagon, Separador colgante, Baffle, Viga y LWCF.
- IdeaGarden: Paneles con base de fibra de poliéster reciclado recubierto con musgo natural.



2.2. Ubicación de la empresa y de las operaciones (102-3, 102-4)

La empresa se encuentra situada a 32 kms. del Aeropuerto Internacional de Alicante "El Altet", 26 minutos por la Autovía A-31 dirección Madrid | Salida 216

IDEATEC Advanced Acoustic Solutions, S.L.U.
Pol. Ind. "Santa Fe" C/. Comuna di Carrara, 10
03660 NOVELDA (Alicante) ESPAÑA



2.3. Mercados (102-6)

Ofrecemos nuestros productos y servicios en los siguientes países:



Disponemos de una red comercial amplia que nos permite llegar a una gran cantidad de países. Nuestro mercado principal es España, sobre todo las provincias de Madrid, Málaga, Alicante, Tenerife, Barcelona y Girona. Nuestros productos son comercializados en más de 30 países. Entre ellos los principales en el año 2021 fueron: Francia, Polonia y Sudáfrica.

Trabajamos con una variedad de clientes. Nuestro sector principal con el que trabajamos es el de la construcción. Nuestros clientes son principalmente empresas. Seguimos un modelo de B2B.



2.4. Principales indicadores 2021 (102-7)

Ofrecemos nuestros productos y servicios en los siguientes países:

Plantilla (nº de trabajadores)	Número de m2 vendidos	Ventas netas (€)
15	41841,5	2.890.000
Plantilla fija (%)	Cantidad de referencias	Mayores de 45 años (%)
100	35	26
Mujeres en plantilla (%)	Proveedores nacionales (%)	Proveedores de la CV (%)
53	60	20

2.5. Tamaño de la organización (102-8)

A lo largo de 2021 hemos tenido de media 15 empleados, de los cuales 7 son hombres y 8 mujeres, por lo que tenemos una empresa que se acerca a la paridad entre géneros:

Número de empleados	Hombres	Mujeres	% de hombres
15	7	8	47

Por lo que respecta al tipo de contrato laboral, todos los trabajadores están contratados a tiempo completo:

Toda la actividad productiva de la organización es realizada por trabajadores de la empresa. No trabajamos con subcontratas ni con empresas de trabajo temporal. Los datos relativos a los trabajadores han sido extraídos del sistema de gestión de la empresa.

2.6. Descripción de la cadena de valor (102-9, 102-10)

Nuestra empresa trabaja con 20 proveedores implicados directamente en la cadena de suministro de nuestros productos.

El 60% de nuestros proveedores son españoles y el 20%, entre los que se encuentran los 4 mayores proveedores por volumen de negocio y operaciones, están establecidos dentro de la Comunidad Valenciana y Murcia, es decir a muy poca distancia de nuestra fábrica en Novelda.

El resto de proveedores de servicios y transportes están ubicados en el ámbito de la Comunidad Valenciana.

La cadena de valor del sector madera y mueble en el que nos encuadramos se caracteriza por una alta tecnificación siendo nuestros proveedores de materia prima empresas altamente industrializadas y con alta tecnología en su metodología de producción.

En 2021 no se ha producido ningún cambio significativo de tamaño, estructura, propiedad o cadena de suministro de la organización .



2.7. Gestión del riesgo ambiental y económico (102-11)

En IDEATEC tenemos implantado un sistema integrado de gestión basado en las normas ISO 9001 (Gestión de la calidad), ISO14001 (Gestión del medio ambiente). La gestión medioambiental la tenemos integrada en todas las actividades de nuestra empresa.

Antes de lanzar cualquier producto nuevo realizamos una evaluación de riesgo ambiental asociado a dicho producto. Más concretamente, tenemos un documento interno de puntuación LEED (Leadership in Energy and Environmental Design) que nos permite evaluar el desempeño medioambiental de nuestros productos.

En cada uno de los diseños de nuestros nuevos productos se tiene en cuenta el uso de materiales procedentes de materias primas recicladas, así como el uso de maderas de bosques gestionados sosteniblemente FCS® y PEFC. Por otro lado, buscamos que todos nuestros productos puedan ser desmontables y reutilizables. En términos de los proveedores de materias primas, filtramos de los más cercanos a los más alejados para minimizar las emisiones de CO2 durante el transporte del material.

2.8. Asociaciones e iniciativas externas (102-12, 102-13)

Actualmente somos miembros de las siguientes asociaciones:

ASEMAD: La Asociación de Empresarios de Carpintería y Afines de la Comunidad Valenciana, (ASEMAD) es una organización empresarial independiente que aglutina y representa a las empresas del sector de la Carpintería .



CÁMARA DE COMERCIO ALICANTE: La Cámara Alicante es una corporación de derecho público, que agrupa agentes económicos de todos los sectores de actividad, colaboradora de las Administraciones Públicas, cuyos fines son:

o Prestar servicios a las empresas



- Representar, promocionar y defender los intereses generales del comercio, la industria, los servicios y la navegación .
- Ejercitar las competencias de carácter público previstas en la Ley, o que puedan encomendar y delegar las Administraciones Públicas



No estamos suscritos a ningún tipo de estatutos, principios ni otros documentos de carácter económico, ambiental y social desarrollados externamente.

2.9. Ética e integridad (102-16)

La dirección de IDEATEC ADVANCED ACOUSTIC SOLUTIONS, S.L.U. consciente del alto grado de globalización y competitividad actuales, ha establecido la siguiente política en materia de calidad y gestión ambiental:

“Seguir siendo la Empresa líder en el diseño, fabricación y comercialización de paneles para techos y revestimientos, y la mejor valorada por nuestros clientes en cuanto a la calidad de nuestra oferta de productos y servicios y nuestra preocupación por el medioambiente; gracias a nuestro compromiso de cumplir los requisitos de los clientes, los reglamentos aplicables a nuestro producto y los relativos al medioambiente. Todo ello para mejorar continuamente la eficacia de nuestro sistema de gestión integrada que aúna nuestro sistema de gestión de la calidad y nuestro sistema de gestión ambiental.

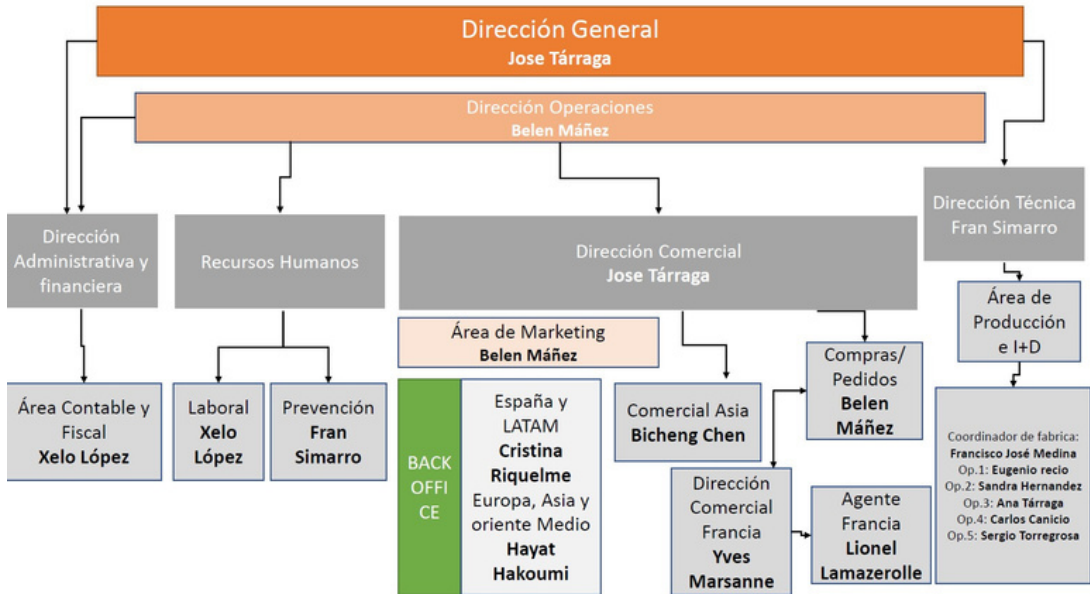


- Esta Política se desarrolla en los siguientes principios básicos que constituyen nuestra filosofía:
- Todas nuestras actuaciones deben ir orientadas a que nuestros clientes de hoy quieran seguir siéndolo mañana, tanto por nuestra actividad innovadora como por nuestra implicación con la política de Empresa.
- Solo facilitando productos, servicios y relaciones de calidad podremos contar con la confianza de nuestros clientes a largo plazo.
- Comprometernos con la prevención de la contaminación, a través del cumplimiento de los requisitos legales aplicables y otros que la organización suscriba relacionados con nuestros aspectos y requisitos ambientales y la protección del medioambiente.
- Procurar la máxima satisfacción de nuestros clientes, a través del cumplimiento de sus requisitos expresos e implícitos y de los requisitos legales aplicables.
- Nuestra calidad ante el cliente pasa por nuestra responsabilidad en el trabajo.
- Como complemento, el compromiso autoimpuesto de disponer de certificaciones de reconocido prestigio con nuestros sistemas respecto a la Norma UNE-EN ISO 9001 .
- Mejorar de modo continuado nuestros servicios y la eficacia de nuestro sistema de gestión integrado.
- Solo ofreciendo constantemente formación a nuestro personal, podremos mejorar nuestras opciones .
- Debemos mantener una entidad generadora de riqueza materializable en la mejora continua del nivel de vida y satisfacción de todas las partes interesadas.
- La dirección de IDEATEC ADVANCED ACOUSTIC SOLUTIONS, S.L.U. se compromete a considerar y reconocer todas las aportaciones y sugerencias de sus empleados orientadas a la mejora de la calidad, de los métodos de trabajo o de cualquier sistema o elemento que facilite la mejora de los resultados.
- Nuestros proveedores constituyen un pilar fundamental en la calidad de los productos finales, así como en la rentabilidad de nuestros procesos y nuestro compromiso con el medioambiente.

Por todo ello, esta política y los principios que la sostienen se publican para el conocimiento de todos los Empleados de la Empresa y debe ser asumida y compartida por toda nuestra organización.

2.10. Gobernanza (102-18)

El organigrama funcional actual es el siguiente:



La toma de decisiones corresponde a la Gerencia de la empresa que se apoya en los Directores de cada área para la coordinación de sus respectivos proyectos.

- Dirección técnica
- Dirección de operaciones
- Dirección de marketing

Y en los distintos asesores externos que están especializados en temas, laborales, fiscales, legales y financieros respectivamente.

3. Grupos de interés (102-42, 102-43, 102-40)

El concepto de grupos de interés se extiende más allá del enfoque únicamente al cliente. Es importante considerar todas las partes interesadas pertinentes. Las partes interesadas pertinentes son aquellas que generan riesgo significativo para la sostenibilidad de la organización si sus necesidades y expectativas no se cumplen.

Los grupos de interés de IDEATEC fueron identificados mediante una sesión de trabajo multidisciplinar, con trabajadores de diferentes áreas. A la hora de seleccionarlos se han tenido en cuenta las dimensiones siguientes: responsabilidad, influencia, cercanía y dependencia.

Los grupos de interés más representativos son los siguientes:

- Dirección: representa la propiedad de la empresa. Tal y como se recoge en la documentación del sistema de gestión integrada, desde dirección se promueve un crecimiento sostenible económica, ambiental y socialmente.
- Trabajadores: se trata de parte fundamental de la empresa. Disponemos de trabajadores estables, plenamente formados que comparten plenamente la cultura de nuestra empresa.
- Clientes: nuestros clientes son principalmente empresas. Debido a nuestros productos personalizados, tenemos un trato cercano con nuestros clientes, lo que nos permite conocer siempre de primera mano sus preocupaciones y expectativas.
- Proveedores: principalmente se han considerado los proveedores de materia prima, ya que se trata del grupo cuyos intereses se ven o pueden verse más afectados por la actividad de nuestra organización.
- Administración: para simplificar la posterior tarea de identificar los temas materiales, se considera el término "Administración" en sentido amplio, ya que en dicho concepto se incluye la administración local, regional, nacional e incluso europea.



Cabe destacar que por nuestro tamaño y por el tipo de productos que fabricamos y comercializamos, tenemos un trato muy personal con todos nuestros grupos de interés, por lo que nos ha resultado muy fácil conocer cuáles son sus preocupaciones y expectativas con respecto a nuestra empresa.

En la siguiente tabla se resumen dichas preocupaciones y expectativas, así como el enfoque de participación de cada grupo de interés con IDEATEC ADVANCED SOLUTIONS, S.L.U:

Grupo de interés	Preocupaciones y expectativas	Enfoque de participación
Dirección	Rentabilidad Crecimiento sostenible Mejora de la productividad Ampliación y fidelización de los clientes	Reuniones de dirección Revisión objetivos trimestral Reuniones producción semanales
Trabajadores	Mejora de sus condiciones de trabajo Seguridad laboral Desarrollo personal y profesional Satisfacción personal	Trato directo. Reuniones dirección-trabajadores Reuniones LEAN
Proveedores	Colaboración a largo plazo Cumplimiento de la forma de pago Mejora de las condiciones medioambientales. Cadena de custodia Calidad concertada en las materias suministradas	Trato directo. Reuniones periódicas Visitas
Clientes	Productos de calidad Buen servicio Respeto al medio ambiente Asesoramiento en sus compras Estabilidad en precios del producto	Contacto directo con los comerciales Cuestionarios de satisfacción
Administración	Cumplimiento de los requisitos legales (económicos, ambientales y sociales) Generación de empleo	Consultores y asesores

4. Análisis de materialidad (102-46)

Se llevó a cabo un análisis de materialidad con objeto de identificar los impactos reales y potenciales a los que puede estar sometida nuestra organización. Por ello, se determinaron los temas materiales de mayor importancia para IDEATEC.

Se llevó a cabo una sesión de trabajo orientada a definir aquellos temas que reflejan los impactos económicos, ambientales y sociales significativos para nuestra empresa y para nuestros grupos de interés.

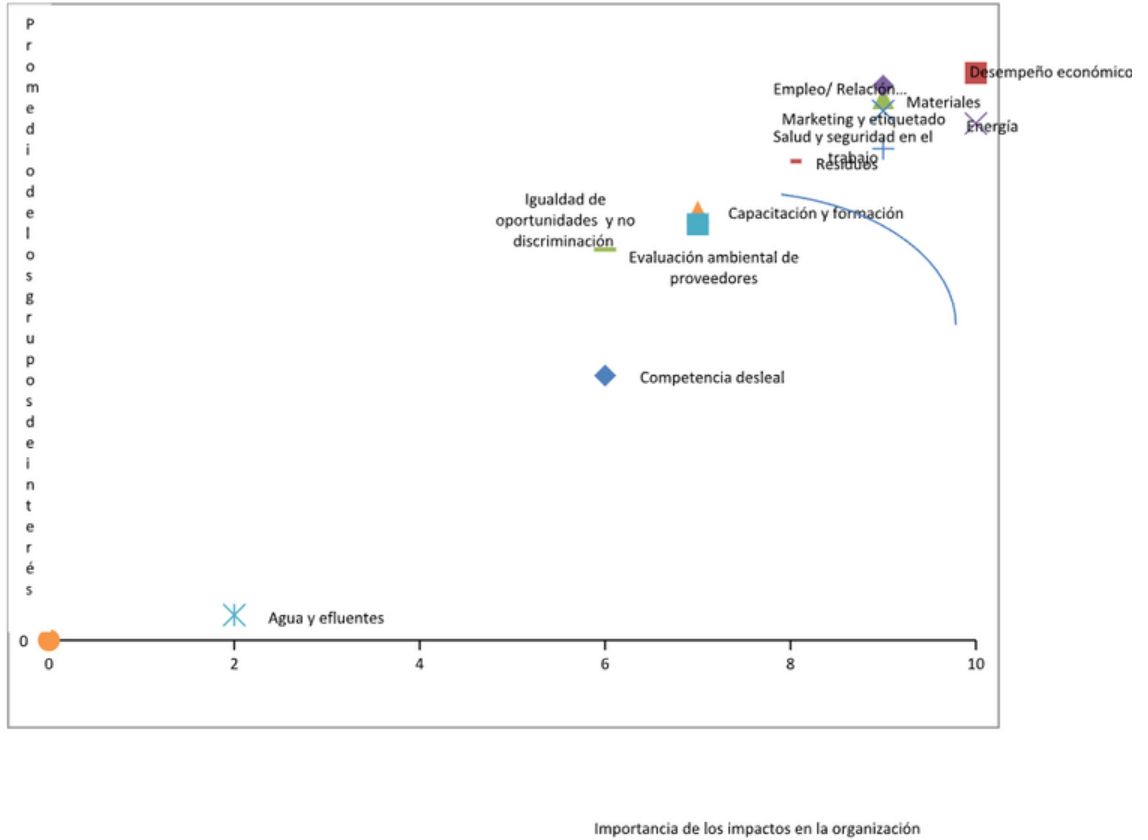
Tal y como se describe en el estándar GRI 101: FUNDAMENTOS 2016, se han tenido en cuenta los cuatro principios para la elaboración de informes relativos a la definición del contenido del informe, como son el principio de inclusión de nuestros grupos de interés, ya que hemos tenido en cuenta cómo afecta cada impacto a cada grupo de interés, el contexto de sostenibilidad, ya que se pone en contexto la información sobre nuestro desempeño económico, ambiental y social, el principio de materialidad ya que se tratan aquellos temas materiales que influyen de forma importante para la empresa y para los grupos de interés, y finalmente el principio de exhaustividad, ya que las prácticas de recogida de información han sido razonables y adecuadas.

Se realizó una ponderación de la importancia de cada tema material para todos los grupos de interés y para la empresa. Posteriormente se generó una matriz de materialidad con el promedio de valoración de los grupos de interés en el eje de ordenadas y la valoración de la empresa en el eje de abscisas.

Se consideró abordar los impactos con un valor superior a 7 para el promedio de los grupos de interés y superior a 8 para IDEATEC



La matriz resultante fue la siguiente



A partir de la matriz de materialidad se obtiene la siguiente priorización:

Temas materiales	Aspecto	Cobertura	
		Interna	Externa
Desempeño económico	Económico	X	X
Empleo/ Relación trabajador-empresa	Social	X	
Materiales	Ambiental	X	X
Energía	Ambiental	X	X
Salud y seguridad en el trabajo	Social	X	
Marketing y etiquetado	Social	X	
Residuos	Ambiental	X	X
Formación	Social		
Igualdad de oportunidades y no discriminación	Social	X	
Competencia desleal	Ambiental	X	X
Marketing y etiquetado	Social	X	
Evaluación ambiental de proveedores	Social	X	X
Agua y efluentes	Ambiental	X	
Emisiones	Ambiental	X	



5. Enfoque de gestión

Nuestro modelo de crecimiento está íntimamente relacionado con la sostenibilidad. Desde el punto de vista de enfoque de gestión económico, estamos alineados con varios de los compromisos establecidos en los objetivos de desarrollo sostenible de la ONU:

Objetivo

Objetivo 8: Promover el crecimiento económico inclusivo y sostenible, el empleo y el trabajo decente para todos



Objetivo 9: Construir infraestructuras resilientes, promover la industrialización sostenible y fomentar la innovación



Meta

8.2. Lograr niveles más elevados de productividad económica mediante la diversificación, la modernización tecnológica y la innovación, entre otras cosas centrándose en los sectores con gran valor añadido y un uso intensivo de la mano de obra

8.4 Mejorar progresivamente, de aquí a 2030, la producción y el consumo eficientes de los recursos mundiales y procurar desvincular el crecimiento económico de la degradación del medio ambiente

8.5. De aquí a 2030, lograr el empleo pleno y productivo y el trabajo decente para todas las mujeres y los hombres, incluidos los jóvenes y las personas con discapacidad, así como la igualdad de remuneración por trabajo de igual valor

9.4 De aquí a 2030, modernizar la infraestructura y reconvertir las industrias para que sean sostenibles, utilizando los recursos con mayor eficacia y promoviendo la adopción de tecnologías y procesos industriales limpios y ambientalmente racionales, y logrando que todos los países tomen medidas de acuerdo con sus capacidades respectivas

Nuestra aportación

En IDEATEC hemos apostado por la combinación de tecnología, innovación y diseño, con materiales vanguardistas y naturales. Aportamos valor añadido a nuestros clientes, ya que ofrecemos servicios integrales

En Ideatec apostamos por la madera procedente de bosques bien gestionados, por ellos poseemos madera certificada FSC y PEFC, dando la posibilidad a nuestros clientes de apostar por un mundo sostenible. En IDEATEC estamos plenamente comprometidos con el trabajo estable y de calidad. Tenemos una plantilla estable y multicultural, y una tasa de rotación del personal muy baja.

En IDEATEC estamos renovando de manera continua nuestra maquinaria y optimizando nuestras instalaciones con el objetivo de aumentar nuestra productividad de una forma sostenible.

Objetivo 10: Reducir la desigualdad en y entre los países



10.2 De aquí a 2030, potenciar y promover la inclusión social, económica y política de todas las personas, independientemente de su edad, sexo, discapacidad, raza, etnia, origen, religión o situación económica u otra condición

En IDEATEC apostamos por la diversidad y la igualdad. Tenemos más mujeres que hombres en plantilla. Además, disponemos de una plantilla multicultural, lo que constituye una apuesta por la diversidad.

Objetivo 12: Garantizar modalidades de consumo y producción sostenibles



12.2 De aquí a 2030, lograr la gestión sostenible y el uso eficiente de los recursos naturales

En IDEATEC estamos tomando medidas para reducir el consumo eléctrico, optimizando la instalación eléctrica y sustituyendo maquinaria.

Objetivo 15: Gestionar sosteniblemente los bosques, luchar contra la desertificación, detener e invertir la degradación de las tierras, detener la pérdida de biodiversidad



15.2 Para 2020, promover la gestión sostenible de todos los tipos de bosques, poner fin a la deforestación, recuperar los bosques degradados e incrementar la forestación y la reforestación a nivel mundial

La madera que utilizamos en IDEATEC, aparte de asegurarnos que tiene un origen legal, nos aseguramos que esté certificada con FSC o PEFC, y así contribuir al mantenimiento de la masa forestal.



6. Temas materiales

Nuestro modelo de crecimiento está íntimamente relacionado con la sostenibilidad. Desde el punto de vista de enfoque de gestión económico, estamos alineados con varios de los compromisos establecidos en los objetivos de desarrollo sostenible de la ONU:

6.1. Desempeño económico (201)

En IDEATEC ADVANCED SOLUTIONS S.L. tenemos el objetivo de seguir siendo la empresa líder en el diseño, fabricación y comercialización de paneles para techos y revestimientos, y la mejor valorada por nuestros clientes en cuanto a la calidad de nuestra oferta de productos y servicios y nuestra preocupación por el medioambiente; gracias a nuestro compromiso de cumplir los requisitos de los clientes, los reglamentos aplicables a nuestro producto y los relativos al medioambiente.

Por ello, desde hace muchos años, hemos optado por crear una cultura de empresa que integre la necesidad de suministrar productos, servicios y relaciones de calidad, teniendo en cuenta todos los aspectos ambientales, y poniendo en el centro de nuestra empresa a los trabajadores.

2021

Capital Social 301.000,00 (€)

Reservas 241.942,00 (€)

Número de m² 41841,5 vendidos

Ventas netas 2.890.000 (€)



6.2. Empleo y relaciones con los trabajadores (401)(402)(102-41)

En IDEATEC ADVANCED SOLUTIONS S.L.U tenemos claro que nuestros trabajadores son el principal activo que tenemos en la empresa. Por ello, fomentamos el trabajo estable y de calidad. Tenemos unos trabajadores comprometidos, lo que se traduce en una baja tasa de rotación de personal.

Debido al tamaño de la empresa y a la cultura generada en la misma, tenemos una comunicación fluida con los empleados y se fomenta que éstos aporten sus sugerencias de mejora de cualquier tipo.

Por lo que respecta a la comunicación con nuestros trabajadores, disponemos de varios tablones de anuncios en los que se va adjuntando la información laboral relevante. Además, los trabajadores disponen de una intranet en la que pueden acceder a sus nóminas y resto de documentos oficiales.

Por lo que respecta a la flexibilidad, ésta se ha incrementado en el último año especialmente en la parte de oficinas, ya que nuestros trabajadores pueden solicitar teletrabajo parcial.

Nuestro convenio de aplicación es el convenio colectivo de trabajo de la madera, carpintería, mueble y afines de la comunidad valenciana. A dicho convenio se encuentran acogidos todos los trabajadores de IDEATEC.

Indicadores

- Altas en el último año: 9



6.3. Materiales (301)

Cada material recepcionado en Ideatec es revisado para garantizar que cumple con los estándares de calidad implantados en la empresa. Si un material no cumple o viene dañado, se realiza un parte de incidencia al proveedor, indicando los defectos, la cantidad de material afectado y exigiendo una solución inmediata.

Siempre intentamos primeramente seleccionar proveedores cercanos a la empresa para minimizar las emisiones de CO2 al ambiente ocasionadas por el transporte.

Anualmente se realiza una evaluación de proveedores por parte de gerencia y calidad donde se puntúan varios aspectos, asignando una nota a cada uno de ellos. Si alguno de los proveedores no alcanza la nota exigida, se le hace llegar una carta formal donde se indican todos los puntos negativos encontrados y se exige una solución para poder seguir trabajando con él.

Otro aspecto fundamental consiste en la procedencia de la madera. En Ideatec apostamos por la madera procedente de bosques bien gestionados, por ellos poseemos madera certificada FSC® y PEFC, dando la posibilidad a nuestros clientes de apostar por un mundo sostenible. La Cadena de Custodia proporciona información sobre el camino recorrido por los productos desde el bosque (o, en el caso de materiales reciclados, desde el lugar de reciclaje) hasta el consumidor, incluyendo todas aquellas etapas de la transformación, fabricación y distribución en las que el paso al siguiente eslabón de la cadena de suministro implique un cambio de propiedad.

En IDEATEC nos preocupamos por garantizar a nuestros clientes que están comprando productos de bosques gestionados sosteniblemente. Así contribuimos a combatir la tala ilegal y colaboramos en el mantenimiento de numerosos ecosistemas y a la diversidad biológica.

En Ideatec tratamos de adquirir siempre productos con un alto porcentaje de material reciclado. Por ejemplo, nuestro MDF incorpora un mínimo de un 30% de material reciclado y la reciente familia Ideaflow una cantidad superior al 70% de materia prima procedente del reciclado de botellas de plástico. En las familias que utilizan fibra de vidrio como base, alcanzamos el 75% de material reciclado.

Los productos Ideatec se fabrican ajustándose a las medidas solicitadas por el cliente, por lo que el material desechado en obra es nulo.

Por otro lado, permiten ser desmontados fácilmente en caso de ser necesario acceder a las instalaciones del edificio, sin perjuicio de deteriorar el producto.

Al tratarse de productos desmontables, es posible su reutilización.

Los paneles empleados en la fabricación de los productos Ideatec contienen bajos niveles de emisión de formaldehído.

Indicadores

% de materiales reciclados utilizados en nuestros procesos. Salvo la madera natural, el resto de los materiales utilizados en el proceso productivo poseen un % de material reciclado:

- MDF: mínimo de un 30% de material reciclado
- Ideaflow más de 70% de materia prima procedente del reciclado de botellas de plástico.
- En las familias que utilizan fibra de vidrio como base, alcanzamos el 75% de material reciclado.

% de proveedores evaluados en 2021: 40,71%

% de no conformidades detectadas en 2021: 18

% de material rechazado: 0% (El material de las no conformidades a proveedores pudo ser utilizado para otros procesos productivos)

6.4. Energía(302)

El uso eficiente de la energía en IDEATEC es un objetivo prioritario en nuestra empresa. Somos conscientes que es necesario usar la energía de forma más sostenible, tanto en nuestros procesos industriales, como en las oficinas.

Por tanto, tenemos como objetivo a medio plazo integrar la eficiencia energética y las energías renovables en nuestra empresa.

Hemos empezado con acciones que nos permitan reducir el consumo de energía eléctrica, sustituyendo todas las luminarias de la nave por luminarias LED. También hemos adoptado medidas organizativas, como apagar todas las máquinas que no se estén utilizando, y apagar las zonas de la nave que no se encuentren en uso.

Cabe destacar que en el último año el consumo energético se ha reducido en un 20,1%. Esto se encuentra relacionado con el cambio en las luminarias de la fábrica y una optimización del proceso productivo, que ha estado relacionado con una mayor productividad de las máquinas.

Como acciones futuras, se tiene previsto realizar una renovación gradual de la maquinaria para optimizar la producción y reducir el consumo. Desde hace años también estamos estudiando la posibilidad de instalar placas solares para autoabastecimiento. Actualmente nos encontramos en fase de búsqueda de financiación para poder acometer dicha inversión.

Nuestro objetivo para los años siguientes es poder seguir reduciendo el consumo de la energía y aumentar gradualmente el porcentaje de energía procedente de fuentes renovables.

Indicadores

- Consumo total de energía (2021) 160.552 Kw/h
- % de energía procedente de fuentes renovables (2021) 37.8%
- Reducción del consumo de energía logrado: 20,1%



6.5. Seguridad y Salud en el trabajo (403)

En IDEATEC ADVANCED ACOUSTIC SOLUTIONS S.L.U tenemos claro que la seguridad y salud de nuestros trabajadores es fundamental. Y no centrarnos únicamente en aspectos relacionados con la ausencia de accidentes ni enfermedades, sino también tener en cuenta el bienestar de los trabajadores.

En Ideatec contamos con un servicio de prevención ajeno y un departamento de prevención interno, encargados ambos de la vigilancia en el trabajo de la salud de los trabajadores.

Existe un responsable de prevención en la empresa y se forman a los trabajadores en términos de prevención y riesgos laborales cuando se incorporan por primera vez.

Por lo que respecta al estado de la maquinaria, se revisa semanalmente el estado de las máquinas y el correcto funcionamiento de los sistemas de seguridad de estas. Además, cada vez que se incorpora una máquina nueva, el servicio de prevención ajeno realiza la evaluación de riesgos de esta. El técnico externo revisa la máquina y realiza las pruebas pertinentes para comprobar que los sistemas de seguridad funcionan correctamente y no supone riesgo alguno para el operario. Por otro lado, resisa la documentación de la máquina y verifica que su marcado CE es correcto.

Si los operarios detectan alguna anomalía en los sistemas de seguridad de las máquinas o creen que algún elemento puede ser peligroso, se lo transmiten al responsable de prevención de la empresa.

En las distintas reuniones realizadas con los trabajadores, estos transmiten ideas de mejora para agilizar la producción y reducir los riesgos en el trabajo.

A pesar de ser una empresa con máquinas con elementos cortantes y en movimiento, nuestro índice de siniestralidad es muy bajo. Desde el 17/11/2020 no se ha registrado ningún accidente de trabajo.

Al poseer un departamento interno de prevención, la mejora de la seguridad en Ideatec se realiza de forma sistemática

Indicadores:

% de absentismo no justificado %	0%
de accidentes laborales	0%
% de enfermedades de trabajo	0%

Evolución de la siniestralidad en decreciente último/s año/s

El objetivo en los próximos años es poder seguir manteniendo estos valores de siniestralidad y absentismo laboral

6.6. Marketing y etiquetado (417)

Para IDEATEC es fundamental ofrecer a nuestros clientes información veraz y contrastada de las prestaciones, composición y origen de nuestros productos, ya que se trata de información crítica. Nuestros clientes necesitan conocer cuáles son las prestaciones acústicas y de comportamiento frente al fuego.

Por ello, todos los datos técnicos que suministramos vienen de mediciones realizadas por laboratorios de prestigio que cuentan con la acreditación de ENAC. Suministramos todos nuestros productos con su correspondiente ficha técnica. El objetivo es que el cliente pueda disponer de toda la información necesaria para poder tomar decisiones de compra ajustadas a sus necesidades concretas. En las fichas técnicas se incluyen las medidas, tolerancias, ensayos y especificaciones técnicas del producto.

Además, en nuestro catálogo de productos se adjunta un extracto de la información incluida en las fichas técnicas.

Indicadores

- Cantidad de quejas recibidas por un etiquetado deficiente: 0
- Cantidad de multas o advertencias recibidas por incumplimiento de normativas relativas a información y etiquetado de nuestros productos: 0
- Cantidad de multas o advertencias recibidas por incumplimiento de normativas relativas a comunicaciones de marketing sobre nuestros productos: 0



6.7. Residuos (306)

Para IDEATEC tiene una importancia fundamental reducir al máximo la generación de residuos en nuestros procesos productivos.

Nuestros principales residuos generados son los siguientes:

- Retales de MDF
- Serrín de MDF
- Fibra de vidrio
- Fibra de poliéster
- Cartón
- Plástico
- Metales

Desde hace años estamos llevando a cabo acciones encaminadas a la reducción al máximo los residuos generados. Cabe destacar los siguientes:

Aprovechamos restos de mdf para el embalaje de nuestros productos.

Optimizamos al máximo el corte del material.

Aprovechamos restos de materia prima para otros pedidos.

Realizamos muestras comerciales con los excedentes de pedidos.

Por lo que respecta a la generación de residuos, cabe destacar que la gran mayoría de los excedentes de pedidos y piezas defectuosas son reutilizadas para el embalaje del material.

Todos nuestros residuos son gestionados por gestores autorizados, dándole una nueva vida al residuo mediante la valoración o reciclaje.

Para minimizar los residuos en obra, Ideatec fabrica los paneles a medida según las especificaciones del cliente. Por otro lado, nuestros productos son totalmente desmontables y reutilizables.

Indicadores

- Peso total de residuos generados por tipo de residuo (2021)

o Retales de MDF: 22190kg

o Serrín de MDF: 20960kg

o Fibra de vidrio: 575kg

o Fibra de poliéster: 3380kg

o Cartón:1360kg

o Plástico:150kg

o Metales:0kg



Cabe destacar que hemos reducido considerablemente el porcentaje de generados por tipo de residuo.

- % de reducción de residuos generados por tipo de residuo (2021)

Residuo	Indicador	Var. 20-
Papel	Kg papel / persona	21 -16,7%
polvo	Kg residuo/Kg mp	-66,7%
cartón	Kg	-65%
tablero	Kg residuo/Kg comprados	-51,46%
velo	Kg residuo/Kg usados	-87,57%
Plástico/Fibras PET	Kg residuo/pedido	+37,5%
Fibra de vidrio	Kg/pedidos	-66,35%

Debido a la incorporación de la nueva familia Ideaflow, cuya materia prima es la fibra de poliéster, ha incrementado la cantidad de residuos plásticos.



7. Sobre la memoria (102-50, 102-52, 102-54, 102-56, 102-49, 102-46, 102-53)

Este informe se ha elaborado de conformidad con la opción Esencial de los Estándares GRI.

La presente memoria se trata de nuestra primera memoria de sostenibilidad. Ha sido finalizada en octubre de 2022, a partir de los datos de 2021. Al ser nuestra primera memoria, no aplica ningún cambio significativo o reexpresión de la información contenida respecto a posibles informes anteriores. La presente memoria no ha sido verificada externamente.

Para la elaboración de nuestra primera memoria de sostenibilidad, hemos seguido los principios para la elaboración de informes establecidos en el standard GRI 101: FUNDAMENTOS (2016), en lo relativo a la definición de contenidos del informe (inclusión de los grupos de interés, contexto de sostenibilidad, materialidad y exhaustividad), y a la definición de la calidad del informe (precisión, equilibrio, claridad, fiabilidad y puntualidad)

También se han tenido en cuenta los requerimientos generales para la presentación de información sobre el enfoque de gestión, recogidos en el estándar

GRI 103: ENFOQUE DE GESTIÓN 2016.

El reto principal al aplicar los principios para definir los contenidos del informe ha venido relacionado con la necesidad de ajustar los contenidos establecidos por GRI a una empresa de pequeño tamaño como la nuestra, con un único centro productivo. Por ello se ha optado como norma general definir indicadores más específicos, que difieren de los proporcionados en los estándares temáticos de GRI.

Hemos tratado de adaptar los estándares GRI a la realidad de nuestra empresa, con objeto de proporcionar información que pueda ser útil a nuestros grupos de interés.



En lo sucesivo, IDEATEC tiene el objetivo de realizar esta memoria con una frecuencia bianual.

Se ha aprovechado la información del sistema de calidad para la determinación de nuestros grupos de interés y explicar sus expectativas e intereses con respecto a nuestra empresa. Con posterioridad a la definición de nuestros grupos de interés, se llevó a cabo un análisis en profundidad de los impactos económicos, ambientales y sociales significativos de nuestra organización. Se tuvo en cuenta el contexto más amplio de la sostenibilidad y con un alcance suficiente para permitir que nuestros grupos de interés puedan evaluar nuestro desempeño.

Siguiendo las directrices establecidas en los estándares GRI, se procedió a priorizar los temas materiales para nuestra empresa ponderando la importancia de cada tema material para el promedio de nuestros grupos de interés frente a la importancia que tienen los impactos para nuestra organización. Una vez generada la matriz de materialidad, se pudo establecer una priorización lógica de los temas materiales para IDEATEC. La ventaja que hemos tenido en este aspecto es que somos una empresa muy ágil, con una comunicación muy fluida con todos nuestros grupos de interés, y así hemos podido asegurar que los resultados del análisis de materialidad sean relevantes.

El punto de contacto para preguntas sobre el informe o sus contenidos es Francisco Simarro. Para cualquier consulta puede contactar con él en el mail oficinatecnica@ideatec.es o al teléfono +34 965609046 .

La información incluida en el Informe se centra exclusivamente en IDEATEC ADVANCED ACOUSTIC SOLUTIONS S.L.U.

La información reflejada en la presente memoria se ha obtenido de las siguientes fuentes documentales:

- Estándares GRI (2016).
- Página web.
- Catálogos de producto
- Informe de auditoría del sistema PRL e informe de siniestralidad
- Documentación del sistema de gestión de calidad
- Cuenta de pérdidas y ganancias
- Documentos LEED internos.
- Sistema de calidad y medioambiente.
- Documentación de proveedores (fichas técnicas materia prima)

8. Índice de contenidos GRI

102-14	Carta del gerente
102-1	Nombre de la organización
102-5	Naturaleza de la propiedad y forma jurídica
102-2	Descripción de actividades y productos
102-3	Ubicación de la sede
102-4	Ubicación de las operaciones
102-6	Mercados servidos
102-7	Tamaño de la organización
102-8	Información sobre empleados y otros trabajadores
102-9	Cadena de suministro
102-10	Cambios significativos en la organización y su cadena de suministro
102-11	Principio o enfoque de precaución
102-16	Valores, principios, estándares y normas de conducta
102-12	Iniciativas externas
102-13	Afiliación a asociaciones
102-18	Estructura de gobernanza
102-42	Identificación y selección de grupos de interés



102-40	Lista de grupos de interés
102-43	Enfoque para la participación de los grupos de interés
102-44	Temas y preocupaciones clave mencionados
102-47	Lista de temas materiales
201	Desempeño económico
401, 402	Empleo y relaciones con los trabajadores
102-41	Acuerdos de negociación colectiva
301	Materiales
302	Energía
403	Seguridad y Salud en el trabajo
417	Marketing y etiquetado
306	Residuos
102-54	Declaración conforme a los estándares GRI
	Periodo objeto del informe
102-50	Fecha del informe más reciente
102-51	Cambios en la elaboración de informes
102-49	Ciclo de elaboración de los informes
102-52	Verificación
102-56	Definición de los contenidos de los informes y las coberturas del tema
102-46	



102-53	Punto de contacto
102-45	Lista de las entidades que forman parte de los estados financieros
102-55	Índice de contenidos GRI





GENERALITAT
VALENCIANA

“Proyecto financiado por la Conselleria de Economía Sostenible, Sectores Productivos, Comercio y Trabajo. Ayudas destinadas a la promoción de la economía sostenible en la Comunitat Valenciana para el ejercicio 2022. Economía.”

AIDIMME
INSTITUTO TECNOLÓGICO

Memoria realizada en colaboración con AIDIMME

IDEATEC Advanced Acoustic Solutions, S.L.U.
Pol. Ind. “Santa Fe” C/. Comuna di Carrara, 10
03660 NOVELDA (Alicante) ESPAÑA
+34 965 609 046
+34 965 609 163


ideatec
advanced acoustic solutions